



# LE FRELON ASIATIQUE

(*Vespa velutina*)

## FRELON à Pattes Jaunes



## Déroulement de la séance

- 1) Origine du frelon Asiatique à pattes jaunes
- 2) Apparition, progression et développement en France du frelon Asiatique à pattes jaunes
- 3) Identification du frelon Asiatique à pattes jaunes
- 4) Le développement et nourriture de la colonie
- 5) Le piège Bee Vital – Les appâts
- 6) La destruction des nids
- 7) La déclaration des nids
- 8) Organisation et suivi du piégeage au niveau de la commune



# 1) Origine du frelon asiatique à pattes jaunes :

Le frelon asiatique à pattes jaunes est une espèce originaire **d'Asie**

Présent dans les zones au climat tropical ou continental :  
**Afghanistan, Inde, Chine**

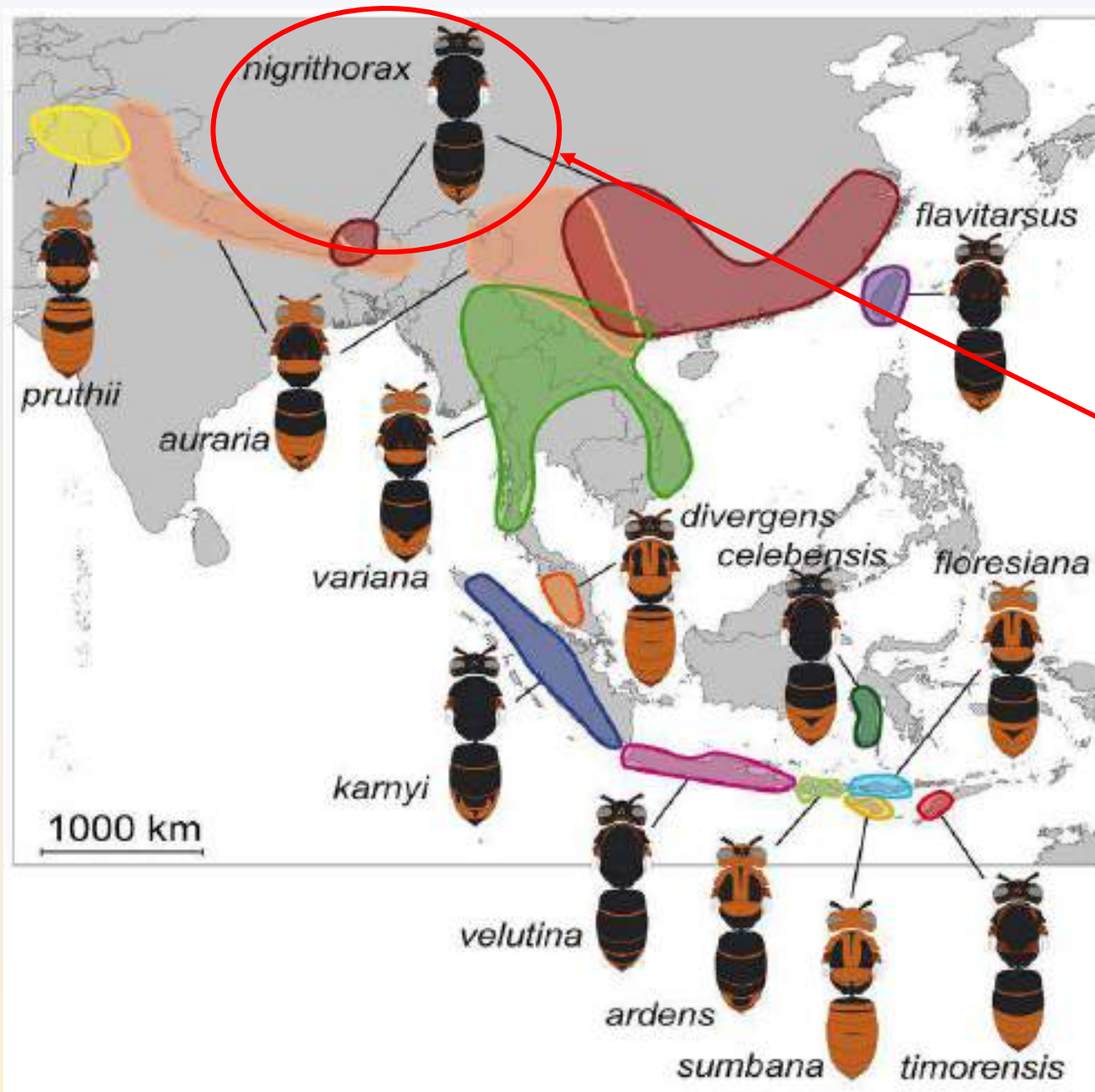
Dans sa région d'origine, règne un climat comparable à celui de la France.



Ce qui explique sa facilité à s'établir en France mais aussi coloniser de nouveaux territoires en Europe

La sous-espèce de couleur noire est appelée :  
**Vespa Velutina Nigrithorax**





Il existe de nombreuses sous-espèces de  
**Vespa Velutina**

La sous-espèce de couleur noire est appelée :

**Vespa Velutina Nigrithorax**



## 2) Apparition et progression en France :

Vespa velutina a été observé pour la première fois en France en 2004 en Lot-et-Garonne.

Il est arrivé probablement de conteneurs de poteries chinoises importées via le port du Havre.

La première détermination de l'espèce fut réalisée à la suite d'un prélèvement effectué en novembre 2005 sur un fruit de kaki, commune de Nérac, (Lot-et-Garonne).

Cette année-là, l'Aquitaine est vraisemblablement colonisée.

En septembre 2009, un nid est découvert en Île-de-France au Blanc-Mesnil, au nord-est de Paris, (soit 600 kms en 5 ans)



## (suite) Apparition et progression en France :

En 2011 un nid de 60-80 cm de diamètre a été détruit par les pompiers, dans un bouleau, à environ 20 m de hauteur, à Somain (Nord).

En 2016, une quinzaine de personnes sont attaquées dans le Lot-et-Garonne, près de Foulayronnes, et deux d'entre elles sont hospitalisées.

### **En Belgique**

Un nid de frelon asiatique est découvert pour la première fois à Guignies en novembre 2016. Les premiers cas d'attaques de ruches ont été signalés en 2017.

En 2020, le frelon aurait colonisé presque toute la France et en partie le Portugal, l'Espagne, l'Italie, l'Allemagne, la Belgique, la Grande-Bretagne, les Pays-Bas, la Suisse et le Luxembourg.

Le front d'invasion progresse en moyenne de 80 km par an.



**(suite) Apparition et progression en France :**

## LE FRELON ASIATIQUE EN AUVERGNE

**Dates de colonisation avérée :**

- 2007 : Cantal
- 2011 : Allier / Puy-de-Dôme



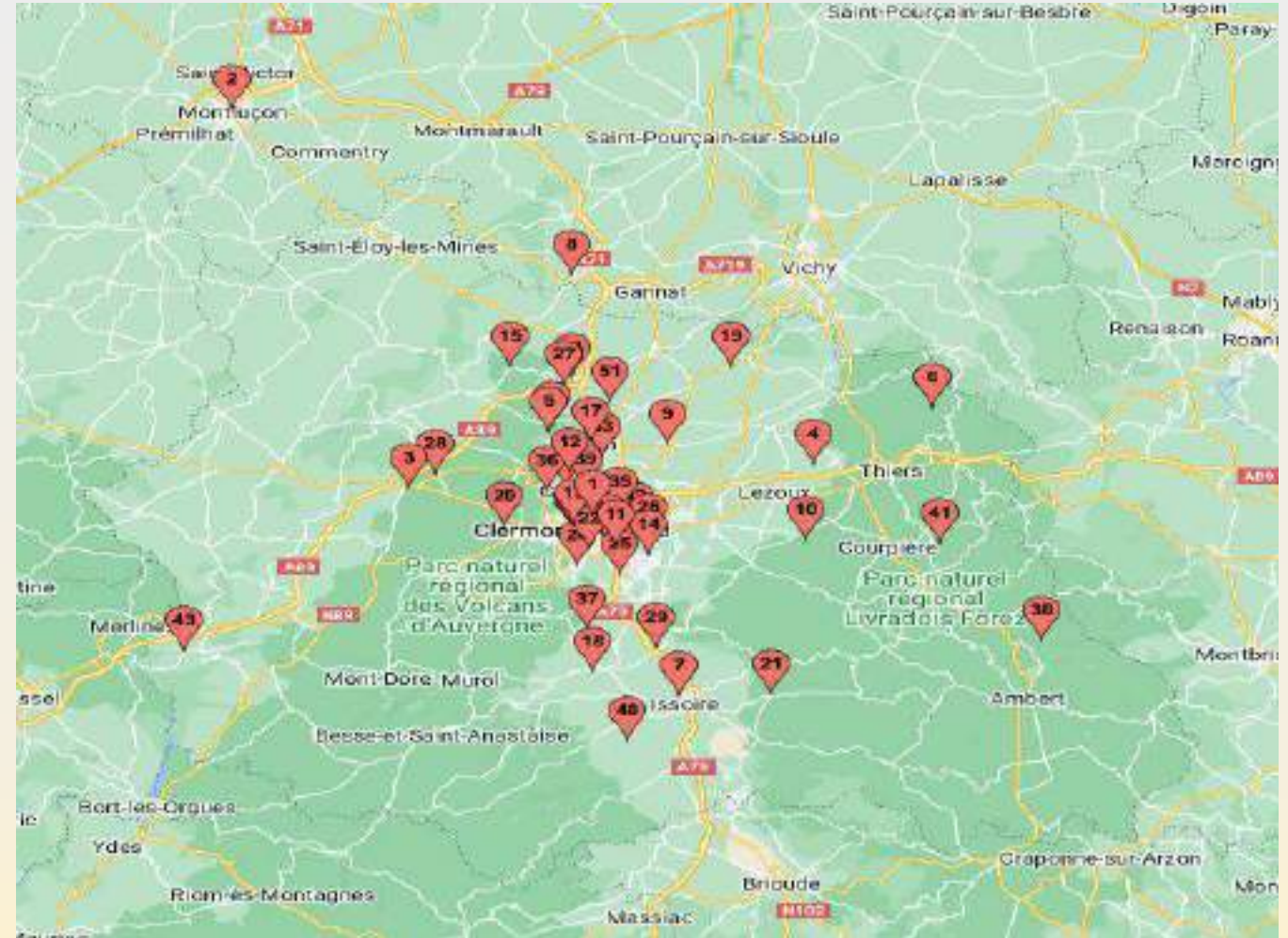
La capture d'une abeille !



## (suite) Apparition et progression en France :

Frelon Asiatique: nids détruits en 2023 dans le Puy de Dôme

Au moins **1730** nids de FA détruits en 2023



Comment le reconnaître :

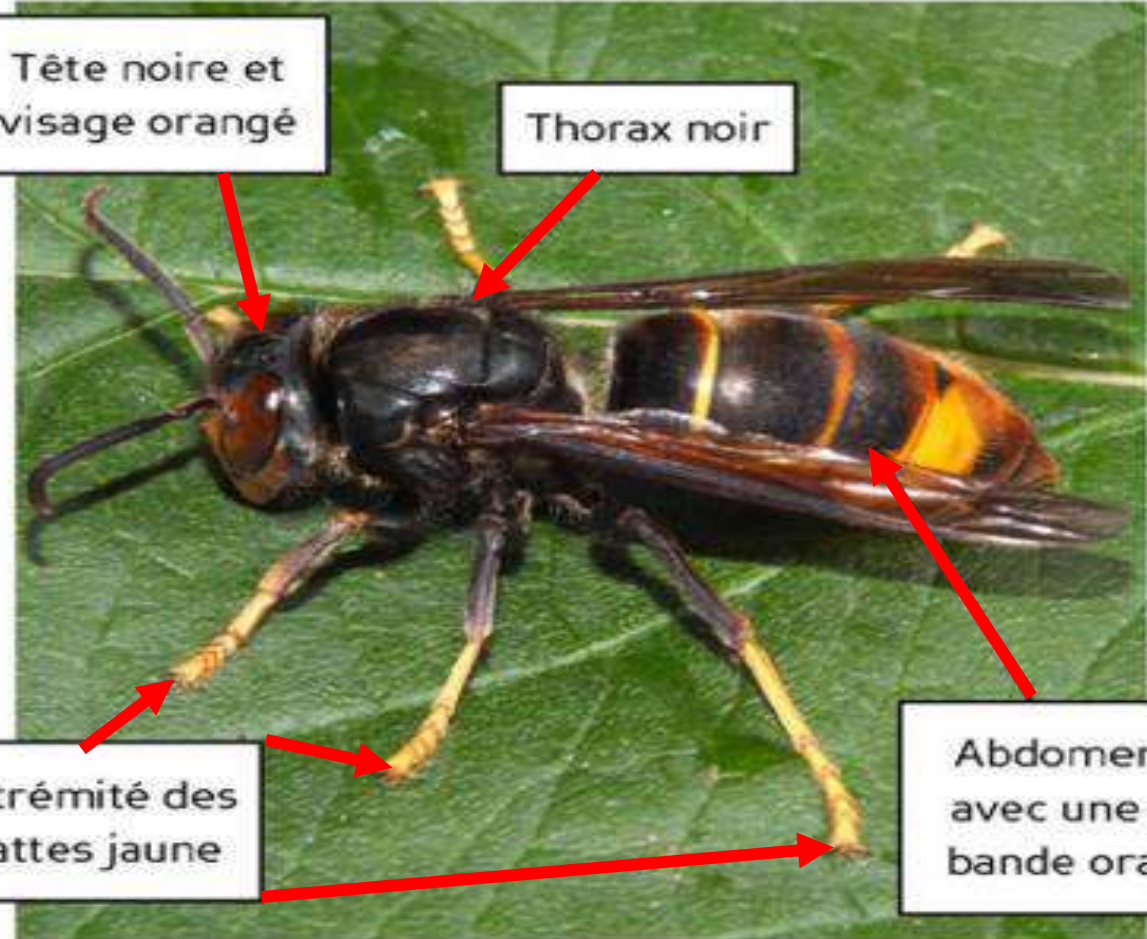
# FRELON ASIATIQUE *VESPA VELUTINA*

Tête noire et  
visage orangé

Thorax noir

Extrémité des  
pattes jaune

Abdomen noir  
avec une large  
bande orangée



Pierre Falatico, 2012





**Frelon asiatique  
(taille réelle 3 cm)**



**Frelon commun  
(jusqu'à 4 cm)**



### 3) Développement de la colonie:

Les 3 castes qui composent le nid :

#### Reine ou fondatrice :

- La reine mesure jusqu'à 3,2 cm.
- Son espérance de vie est d'un an.
- Chaque reine fonde sa propre colonie au printemps du mois de mars jusqu'à début août.
- Elle se compose alors de larves qui deviendront les premières ouvrières (ouvrières de 1<sup>ère</sup> caste)
- Les fondatrices ne pondent **qu'1 œuf par jour** en début de saison
- L'éclosion des larves se fait au bout de 45 jours.
- Vers le 15 juin que la fondatrice a assez d'ouvrières pour la nourrir
- A partir de ce moment là, elle ne fera plus que pondre (**jusqu'à 100 œufs par jour**).

Fondatrice de *Vespa velutina*.



**N.B: Il arrive souvent en début de saison qu'une compétition s'engage entre la reine fondatrice et une usurpatrice pour la conquête du nid primaire.**



### 3) Développement de la colonie (suite) :

- mars-avril Mai : 1 reine + 8 à 20 ouvrières
- Juin-juillet: 1 reine + 80 à 400 ouvrières
- septembre: 1 reine + 1500 à 6000 ouvrières
- octobre: 1 reine + 2000 à 4000 ouvrières + 2000 mâles + 300 futures gynes
- novembre: 1 reine + 1500 à 3000 ouvrières + 1500 mâles + 100 à 200 futures gynes
- décembre: 1000 à 1500 ouvrières + 500 mâles + 0 à 200 futures gynes
- à partir de janvier: nid vide et troué car les oiseaux viennent manger les larves qui ne sont plus protégées.
- En automne, le nid atteint son **pic de population**, avec parfois **plus de 6 500 frelons actifs en même temps**.
- Au total, un nid peut produire **jusqu'à 15 000 individus sur toute la saison**.



Fondatrice construisant son nid au début du printemps.



Fondatrice finissant l'ébauche de son nid en fin de printemps.



*Vespa velutina* en alerte sur son nid.



## L'intérieur du nid





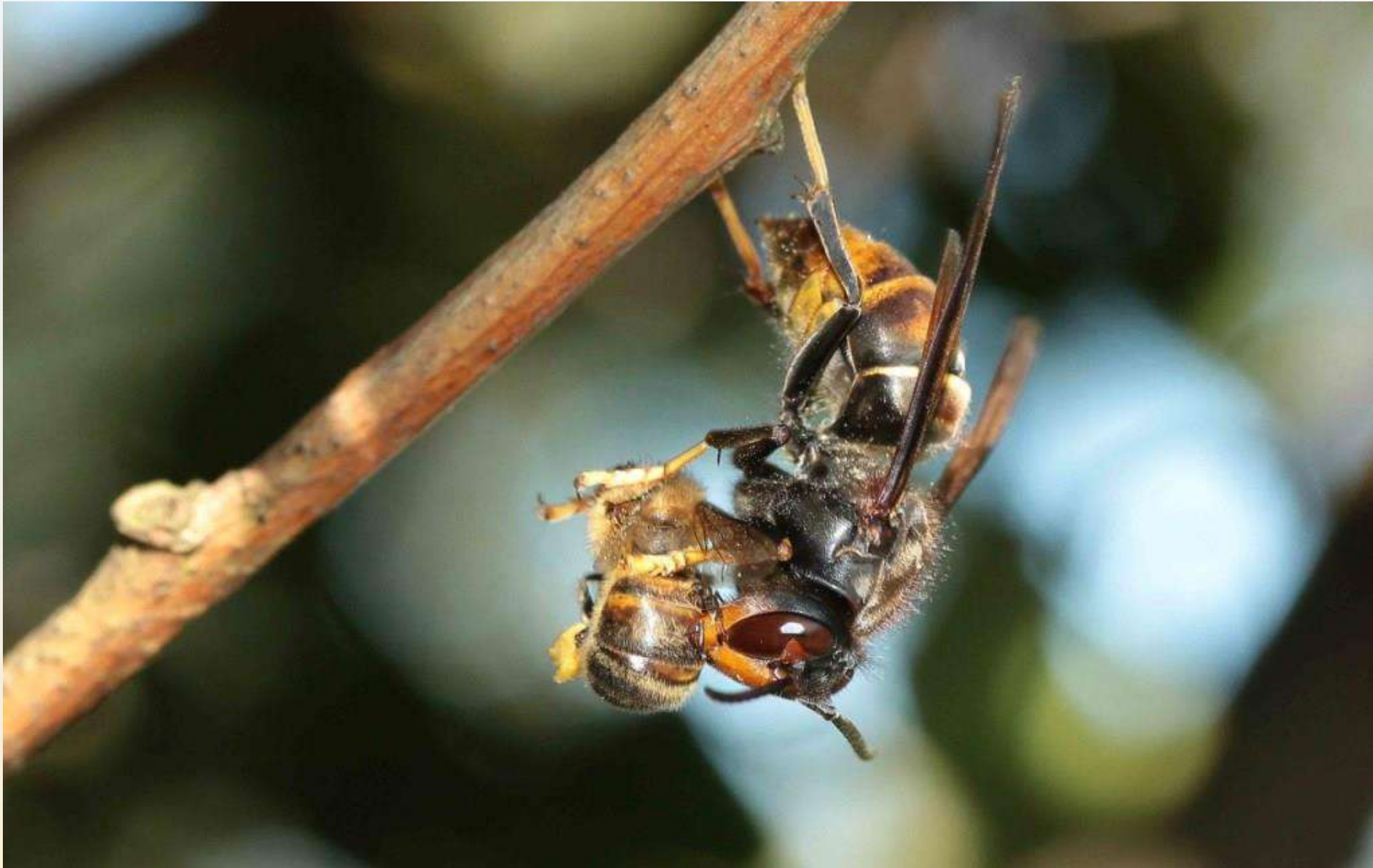
## Différents nids

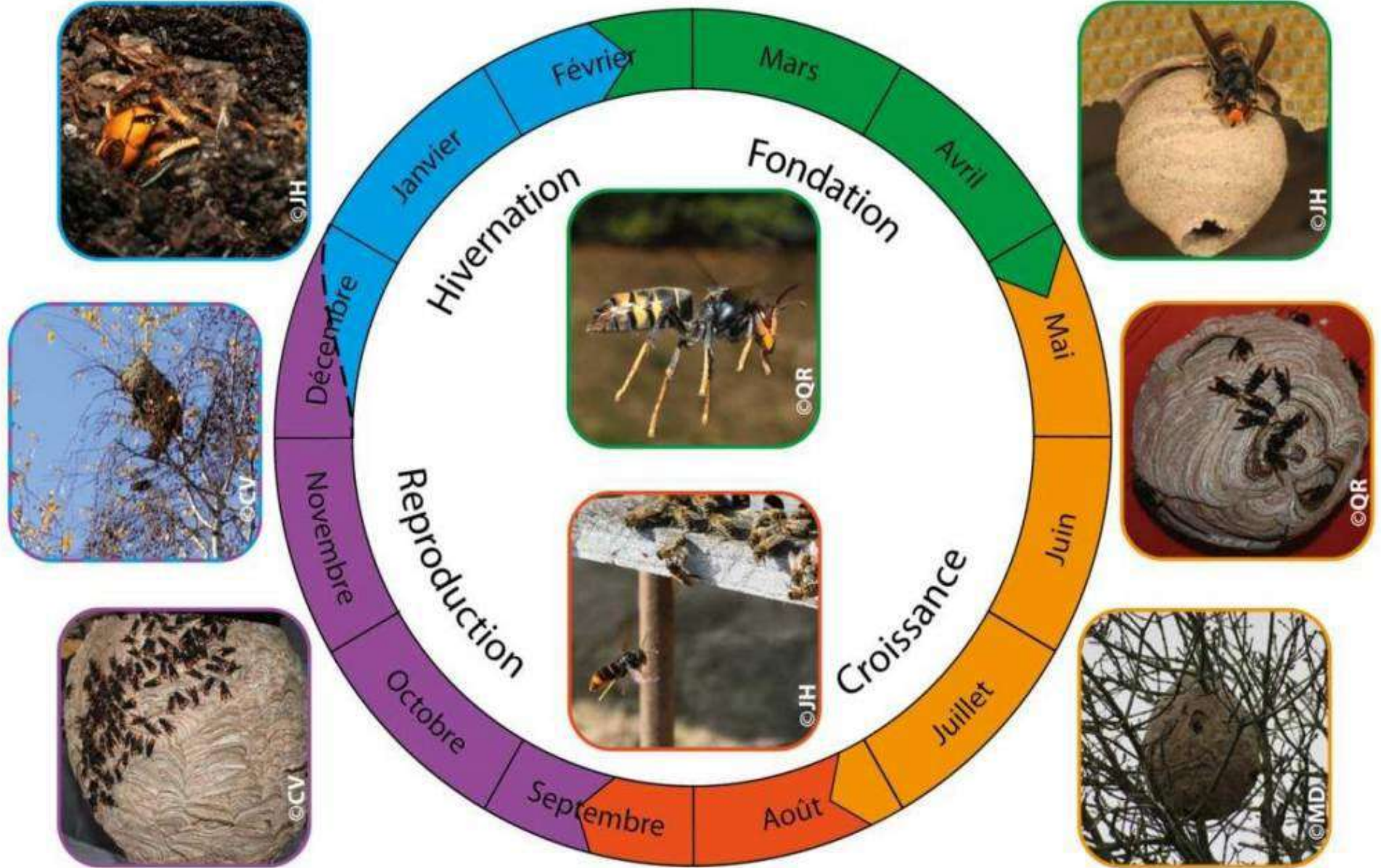


# Population d'un nid de FA au 16 Novembre 2021



# Découpe d'une abeille pour le transport





## 4) La nourriture du frelon asiatique à pattes jaunes :

Le frelon adulte se nourrit de fruits mûrs et de nectar.

Pour nourrir ses larves, il capture différents insectes (mouches, guêpes, abeilles, papillons, etc.).

**1** nid de frelon asiatique à pattes jaunes peut capturer **10 à 12 kg** d'insectes par an

Les frelons Son alimentation est composée de **40 à 60 % d'abeilles domestiques** : cela représente jusqu'à **90 000 à 110 000 abeilles**.

Observer la direction de leurs vols peut aider à localiser le nid pour l'éliminer.

**Coté Ruches :** Un frelon asiatique peut capturer entre 25 et 50 abeilles par jour, Pour capturer les abeilles domestiques, il se place en vol stationnaire à l'entrée d'une ruche Il patrouille au-dessus des fleurs fréquentées par les abeilles.  
**Les butineuses ne sortent plus.**

Sa taille plus importante et ses grandes pattes lui permettent de saisir une abeille et de l'emporter avec lui.

Il ne gardera de l'abeille que le thorax et en fera une boulette qu'il emportera pour nourrir les larves de sa colonie.

C'est un nouveau facteur d'affaiblissement des ruches. Sa présence devant la ruche stresse la colonie.





### 3- Recommandations Piégeage

#### Piégeage de printemps : piéger les fondatrices pour faire baisser la pression tout en préservant l'entomofaune

Il n'existe pas de pièges efficaces et parfaitement sélectifs contre les frelons asiatiques à pattes jaunes

→ Il convient de **limiter l'impact du piégeage sur les espèces non-cibles** en respectant les indications et précautions d'usage





### 3 - Recommandations Piégeage



Type de pièges	Adaptation au piégeage de printemps	Fondatrice/ piège/semaine	Sélectivité
Bee-vital	+++	2,6	68%
Osaka	++	Non testé en 2025	Non testé en 2025
Jabeprod	+	1,3	79%
Ornetin	-	1,1	53%
RedTrap	-	1,0	50%
Grille Neoppi / Robida	-	1,0	40%
Vespacatch	-	0,8	62%
VespaCatch Select	-	0,5	56%

résultats issus des remontés régionales de la campagne de piégeage 2025 pour un total de 9 607 pièges  
 capacité de capture = nombre de FA moyen par piège - Sélectivité est le pourcentage de FA sur la totalité des cap

#### Rappel test Bee-vital GDSA 63 au printemps 2024 et 25

En 2024 : 37 % de FA - 63 % autres insectes ( dont 31 % de FE ) – 1,5 FA/piège/semaine

En 2025 : 62 % de FA - 38 % autres insectes ( dont 31 % de FE ) - 4 FA/...

J:



# AGIR !

## ETABLIR UN PLAN DE LUTTE À L'ÉCHELLE DE LA COLLECTIVITÉ

- 1 > sensibiliser** La population doit être informée de la présence du frelon, afin de pouvoir le reconnaître et pouvoir ainsi identifier les nids et participer le cas échéant au piégeage des fondatrices.
- 2 > piéger** Le piégeage des fondatrices au printemps prévient la formation des nids et permet d'éviter les fortes prédatons observées en été-début d'automne. Il doit être réalisé de manière encadré.
- 3 > détruire les nids** La méthode est incontournable mais elle se heurte à un obstacle majeur, leur détection.



## > Quel type de piège ?

- un piège le plus sélectif possible  
(qui a été testé dans le Puy de Dôme)

**Coût environ 40 euros**

**Le piège Velutina Trap  
de la société  
Bee Vital**



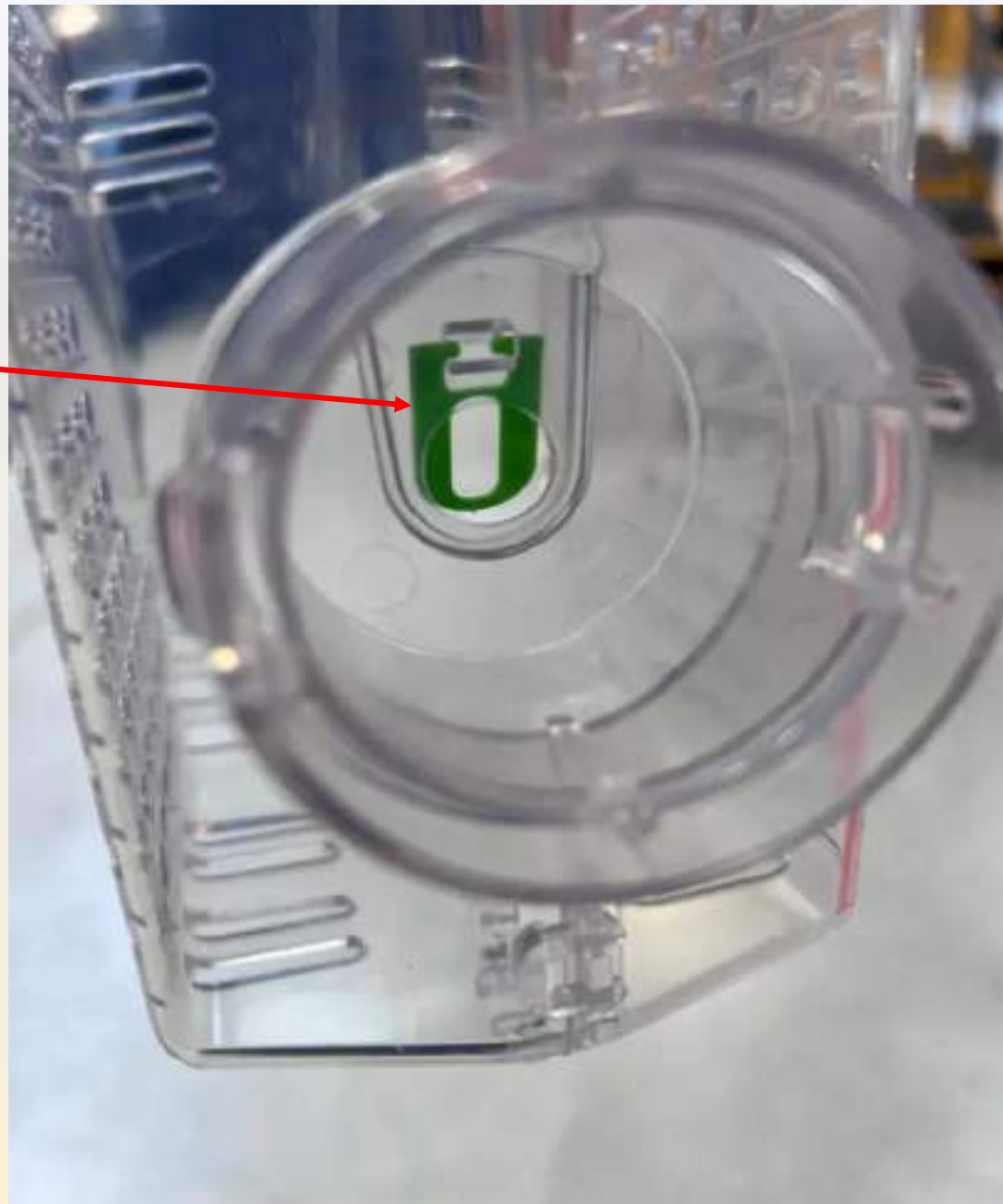
# Composition du piège :









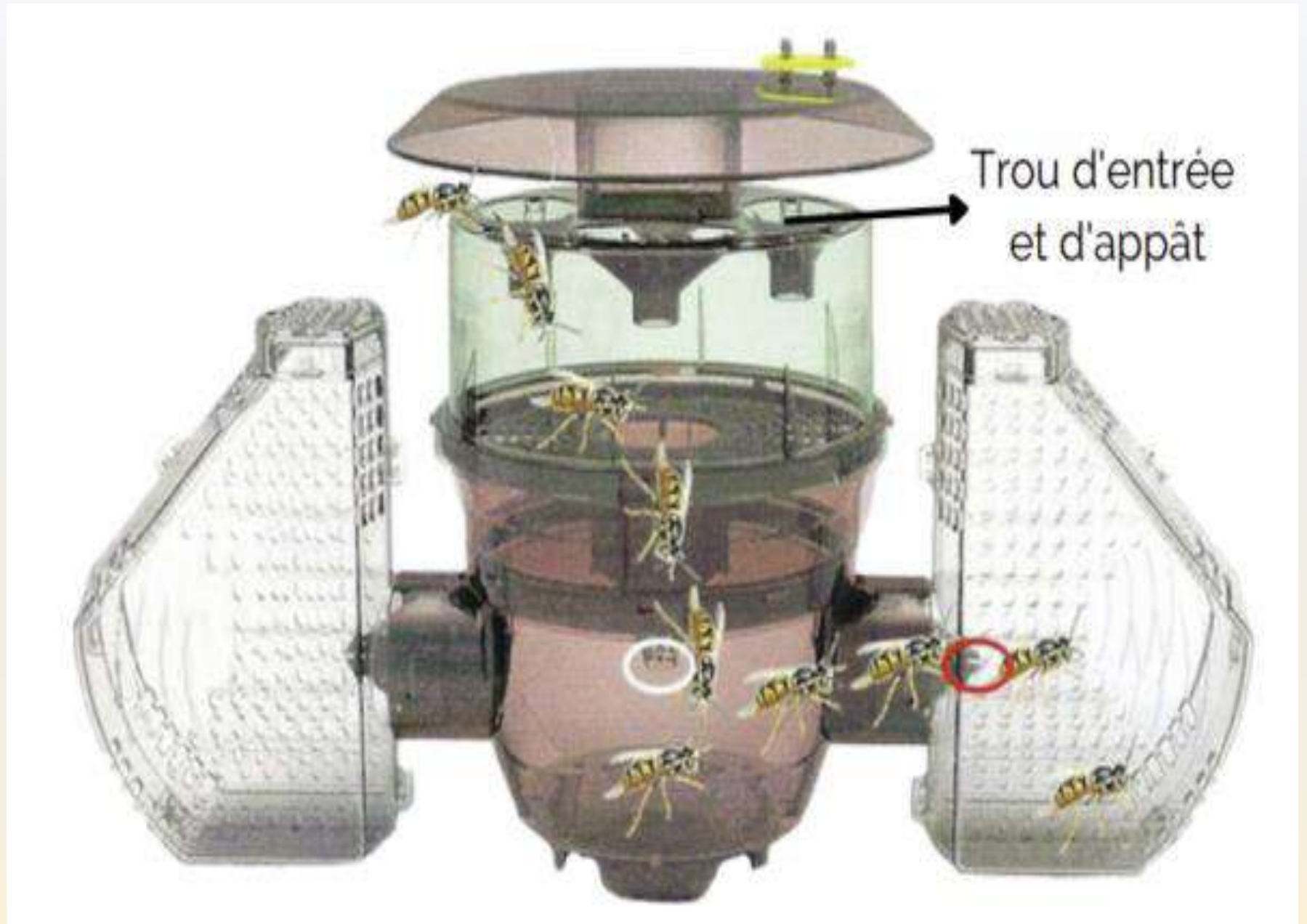


piège équipé maintenant d'un  
clapet anti retour





# Fonctionnement du piège :



Piège installé



## > Où placer le piège ? :

- au bord des ruchers
- au sein des vergers
- A proximité d'anciens nids

Le VelutinaTrap a été conçu pour capturer l'espèce invasive vespa velutina, tout en permettant à d'autres insectes et abeilles de sortir sans difficulté.

**Efficace** : Les frelons capturés dans le piège émettent des phéromones qui attirent d'autres frelons, augmentant ainsi l'efficacité du piège.

**Sanitaire** : les insectes n'entrent jamais en contact avec l'attractif, ce qui garantit un processus de piégeage propre.



> **Durée du piégeage ?** : - Le piégeage de printemps doit rester en place 2 mois environ suivant localisation

- De mars à mai ;
- Piégeage des reines fondatrices, pour éviter la construction de nids secondaires ;
- Débuter et arrêter le piégeage selon le climat et les températures (minimum 12 degrés pour démarrer).

## Règles pour installer et gérer mon piège

1. évitez le plein soleil car cela pourrait affecter les performances du piège. Préférez les zones ombragées à gauche et à droite du rucher et à proximité des trajectoires des frelons.
2. À côté d'une source de nourriture (fleurs printanières, arbres et arbustes mellifères en fleur...) d'un composteur ou d'une source d'eau, à proximité des anciens nids ou des ruchers impactés.  
Ne pas hésiter à déplacer le piège en fonction de la floraison
3. Entre 1,20 m à 1,70 m du sol environ (pour protéger les enfants et pouvoir surveiller le piège)
4. Placement de l'appât à l'intérieur du piège et renouvellement tous les 8-10 jours



> **Quel type d'appât ? :** - un appât recherché par le frelon et repoussant les autres insectes.

Appât  
du commerce



## Ou à faire soi même :

et recommandé dans le Plan National de Lutte contre Le Frelon Asiatique à Pattes Jaunes :

### Appât :

- 1/3 sirop de fruits rouges  
(grenadine,cassis)
- 1/3 de bière
- 1/3 de vin rouge (ou blanc)



## Pourquoi choisir ces appâts ? :

- La bière, ou la levure, pour la fermentation qui favorise la dispersion de l'odeur du sucre.
- Le sirop, pour le sucre nécessaire à la nourriture des larves de frelon asiatique. Ce sirop peut être avantageusement remplacé par du sirop de nourrissage des abeilles (plus appétant).
- Le vin rouge, répulsif pour les abeilles.

Eviter les brèches de cires et le miel pour des raisons sanitaires, même si un grillage protège l'appât.

## Renouvellement :

**Renouveler l'appât au plus tous les 8-10 jours**, en laissant quelques frelons vivants à l'intérieur du piège, les phéromones attirent les frelons et repousseraient les autres insectes.



## La destruction des nids ? :

**Les nids primaires** sont souvent abrités, situés à moins de 5 mètres de hauteur et contre des bâtiments divers ou dans des buissons. Le repérage et la destruction sont facilités dans ces conditions.

Des précautions sont à prendre pour détruire le nid avec la fondatrice. Intervenir le soir ou tôt le matin si possible.

Faire appel à professionnel référencé ou un référent formé.

### **Nids secondaires (matures)**

A faire réaliser par un professionnel agréé .

La destruction se fait à l'aide de perches télescopiques ou de drones qui injectent les produits biocides ou la vapeur d'eau dans les nids.

**De manière générale, l'utilisation des paintballs est à proscrire en raison de la diffusion importante de biocides dans l'environnement.**

- \* Seules quelques situations exceptionnelles justifient leur utilisation (impasse technique ou organisationnelle).



La destruction des nids détectés après le départ des fondatrices n'a pas d'utilité (date indicative qui peut varier selon les zones concernées : 15 novembre).

- Les nids présentant un risque pour le public sont à prioriser.
- La destruction doit être réalisée par un désinsectiseur référencé, qui s'est ainsi engagé à respecter les bonnes pratiques de destruction des nids

**La Gestion des nids traités ? :**

- **La dépose des nids détruits est à prioriser ! .**
- **Faire la déclaration des nids découverts ou (et) traités sur le site :**

**[www.frelonsasiatiques.fr](http://www.frelonsasiatiques.fr)**

- \* **Pour faciliter ces opérations il est pratique de nommer un référend au niveau de la commune qui collectera toutes les informations et les fera suivre sur la plateforme**



Plateforme de signalement

**SIGNALE TON FRELON**

Vous suspectez la présence d'individus ou d'un nid de Frelons ASIATIQUES ?

Prenez une photo et signalez votre suspicion sur le site : [www.frelonsasiatiques.fr](http://www.frelonsasiatiques.fr)

**FRELON ASIATIQUE** **NID PRIMAIRE** **NID SECONDAIRE**

**GDS**  
Association  
Centre sanitaire européen Rhône-Alpes



# LE FRELON ASIATIQUE



## SIGNEZ SA PRESENCE !



Vous suspectez la présence d'individus ou d'un nid de frelon asiatique ? Prenez une photo et signalez votre suspicion :

→ Sur le site [www.frelonsasiatiques.fr](http://www.frelonsasiatiques.fr)

→ Ou en téléchargeant l'application mobile

**Frelon Asiatique**

*Ce dispositif est dédié à la surveillance du frelon asiatique, espèce exotique envahissante. Pour la destruction de nids de guêpes ou autre insecte, merci de contacter un désinsectiseur professionnel.*





Protection des Ruchers  
Protection de la Biodiversité  
Protection des Populations

Deux OVS ensemble pour  
trois objectifs

Stratégie et plan  
national de lutte  
contre le frelon  
asiatique à pattes  
jaunes



<b>Piégeur :</b>	<b>Référent :</b>
------------------	-------------------

Adresse (site piégeage): \_\_\_\_\_  
 Commune ou commune déléguée: \_\_\_\_\_  
 Code Postal : \_\_\_\_\_

**Piège 1**

Type de piège : \_\_\_\_\_ Nom déposé du piège : \_\_\_\_\_  
 Position du piège : \_\_\_\_\_ Date de pose du piège : \_\_\_\_\_  
 dans le rucher/  hors du rucher

Date de relevé	Type d'appât	Nombre de frelons à pattes jaunes	Nombre de frelons orientalis	Nombre de frelons européens	Nombre de frelons soror	Nombre d'autres insectes capturés	Commentaires

**Piège 2**

Type de piège : \_\_\_\_\_ Nom déposé du piège : \_\_\_\_\_  
 Position du piège : \_\_\_\_\_ Date de pose du piège : \_\_\_\_\_  
 dans le rucher/  hors du rucher

Date de relevé	Type d'appât	Nombre de frelons à pattes jaunes	Nombre de frelons orientalis	Nombre de frelons européens	Nombre de frelons soror	Nombre d'autres insectes capturés	Commentaires

**Type de fiche à remplir en cas de piégeage collectif au sein de la commune**





**Merci de votre écoute,  
et merci à la Mairie d'avoir organisé  
cette réunion d'information**

